



สำนักงาน บ.ป.ส.ภาค 4

1.นางสาวฐิภาพรรณ ใจช่วง นักวิเคราะห์นโยบายและแผน
ชำนาญการ (หน.กก.ประสานพื้นที่ 4)

2.นางสาวเยาวลักษณ์ สีขันตี นักสืบสวนสอบสวนชำนาญการ
ผู้ประสานจังหวัดขอนแก่น

ภ้ยยาเสพตลค

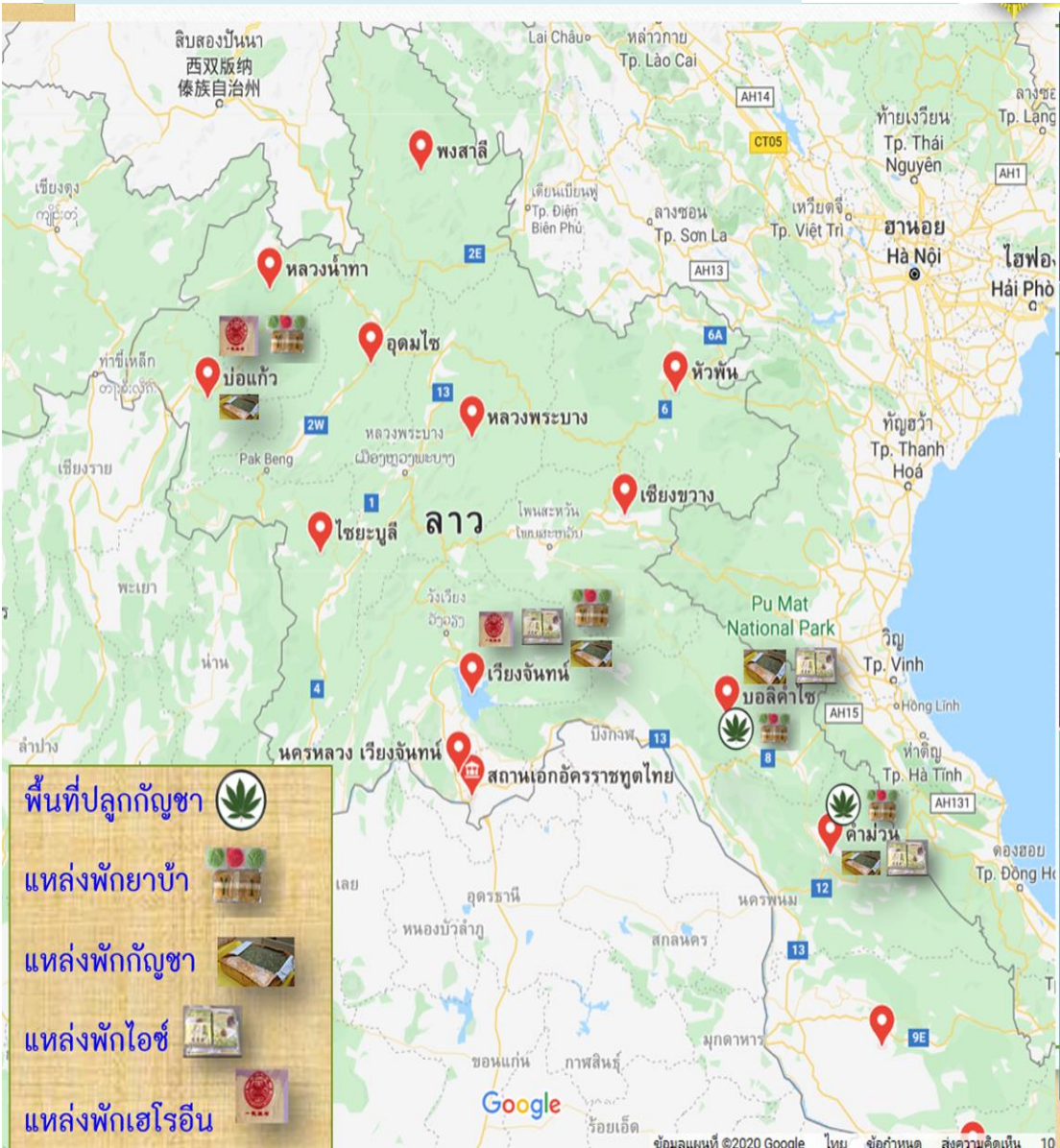


สํานักงาน ปปส.ภาค 4



สถานการณ์ยาเสพติด

สถานการณ์ยาเสพติดนอกประเทศ



สถานการณ์ยาเสพติดใน สปป.ลาว ถึงแม้จะมีปราบปรามกลุ่มผู้ลักลอบ
 ลำเลียงและจำหน่ายยาเสพติดในประเทศ แต่ยังมีกลุ่มขบวนการลักลอบ
 ลำเลียงยาเสพติดนำเข้ามาในประเทศไทย เวียดนาม และกัมพูชา อย่างต่อเนื่อง
 จะเห็นได้จากการจับกุมคดีสำคัญใน ๓ ประเทศ พบว่ามีความเชื่อมโยงกับผู้ค้า
 ยาเสพติดชาวลาว ทั้งการสั่งการ การพอกเงิน

แหล่งเพาะปลูกกัญชา

แขวงบอลิคำไซ เมืองหลักซาว เมืองคำเกิด
 แขวงคำม่วน เมืองหินบูน เมืองท่าแขก

แหล่งพักยาเสพติด

นครหลวงเวียงจันทน์

แขวงบอลิคำไซ เมืองหลักซาว เมืองคำเกิด เมืองปากกระดิ่ง
 แขวงคำม่วน เมืองหินบูน เมืองท่าแขก เมืองหนองบก
 แขวงสะหวันนะเขต เมืองไซยะบุรี

รูปแบบการค้ายาเสพติด

กลุ่มนักค้ามีการปรับเปลี่ยนวิธีการค้า ผ่าน Application แต่ยังคงมีการว่าจ้าง
 บุคคลอื่นในการเปิดบัญชี จ้างขนลำเลียง กลุ่มนายทุนหรือผู้ด้ารายใหญ่จะเป็น
 ผู้สั่งการ หรือเป็นผู้ดำเนินการด้านการเงิน ผู้กำหนดเงื่อนไขทางการค้า ทำให้
 การจับกุมกลุ่มผู้กระทำความผิดได้เพียงคนขนลำเลียงเท่านั้น ซึ่ง **แรงงานขนลำเลียง**
เหล่านี้มีไม่จำกัด การหลบหนีหมายจับเข้าไปอาศัยอยู่ใน สปป.ลาว ของนักค้า
 ยาเสพติดชาวไทยยังมีการสั่งการและขยายเครือข่ายยาเสพติดอยู่อย่างต่อเนื่อง

- พื้นที่ปลูกกัญชา
- แหล่งพักยาบ้า
- แหล่งพักกัญชา
- แหล่งพักไอซ์
- แหล่งพักเฮโรอีน

การวิเคราะห์สถานการณ์นำเข้า

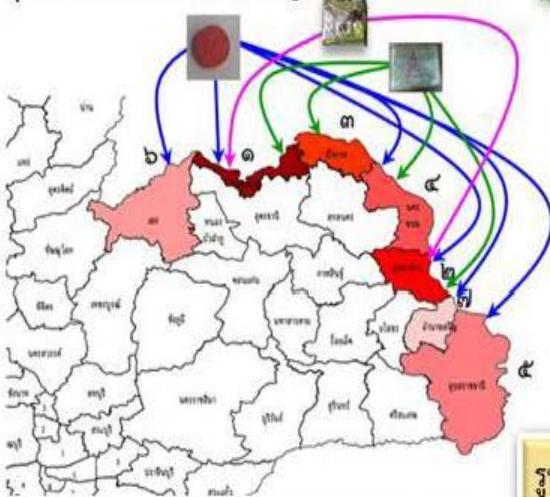
ในช่วง ๙ เดือนของปีงบประมาณ พ.ศ. ๒๕๖๓

พบการนำเข้าในพื้นที่ ๗ จังหวัด

จังหวัดที่นำเข้าได้มากที่สุด คือ จ.หนองคาย

รองลงมาได้แก่ จ.มุกดาหาร บึงกาฬ นครพนม

อุบลราชธานี เลย อำนาจเจริญ ตามลำดับ



สถานการณ์ยาเสพติดในพื้นที่ภาคตะวันออกเฉียงเหนือ

พื้นที่นำเข้าจำแนกตามตัวยา

ยาบ้า ๑๐๐,๐๐๐ เม็ดขึ้นไป

ไอซ์ ๑๐๐ กิโลกรัมขึ้นไป

กัญชาอัดแท่ง ๑๐๐ กิโลกรัมขึ้นไป

หีบห่อ

การและการแพร่ระบาด

การนำเข้ายาเสพติดจาก สปป.ลาว

ยาบ้า ไม่เกิน ๑๐๐,๐๐๐ เม็ด / ไอซ์ไม่เกิน ๑๐ กิโลกรัม
จะนำมาจำหน่ายให้กับกลุ่มผู้ค้ารายย่อยในพื้นที่

ยาบ้ามากกว่า ๑๐๐,๐๐๐ เม็ด / ไอซ์ ๑๐๐ กิโลกรัมขึ้นไป
ลำเลียงไปส่งให้กับนักค้าในภูมิภาคอื่น

ยาบ้า

กัญชาอัดแท่ง



ไอซ์

รูปแบบการลำเลียง มี ๓ รูปแบบ

- ลำเลียงระยะสั้น ลักลอบนำยาบ้าเข้ามาในปริมาณไม่เกิน ๑๐๐,๐๐๐ เม็ด
วางตามริมฝั่งแม่น้ำโขง หรือผ่านสะพานมิตรภาพไทย - ลาว วางตามจุด
นัดหมายไม่ไกลจากชายแดน

- กลุ่มนักค้า สปป.ลาว นำยาเสพติดมาพัก จากนั้นกลุ่มผู้ค้าเสี่ยงในหรือนอก
พื้นที่มารับยาเสพติดลำเลียงส่งต่อยังพื้นที่ตอนในหรือส่งผู้ค้าเสี่ยงนอกพื้นที่
ปริมาณยาบ้ามากกว่า ๑๐๐,๐๐๐ เม็ด

- กลุ่มผู้ค้าเสี่ยงนอกพื้นที่มารับยาเสพติดจากชายแดน ลำเลียงไปส่งยัง
พื้นที่กรุงเทพมหานคร บริเวณชล และภาคใต้

ข้อพิจารณา

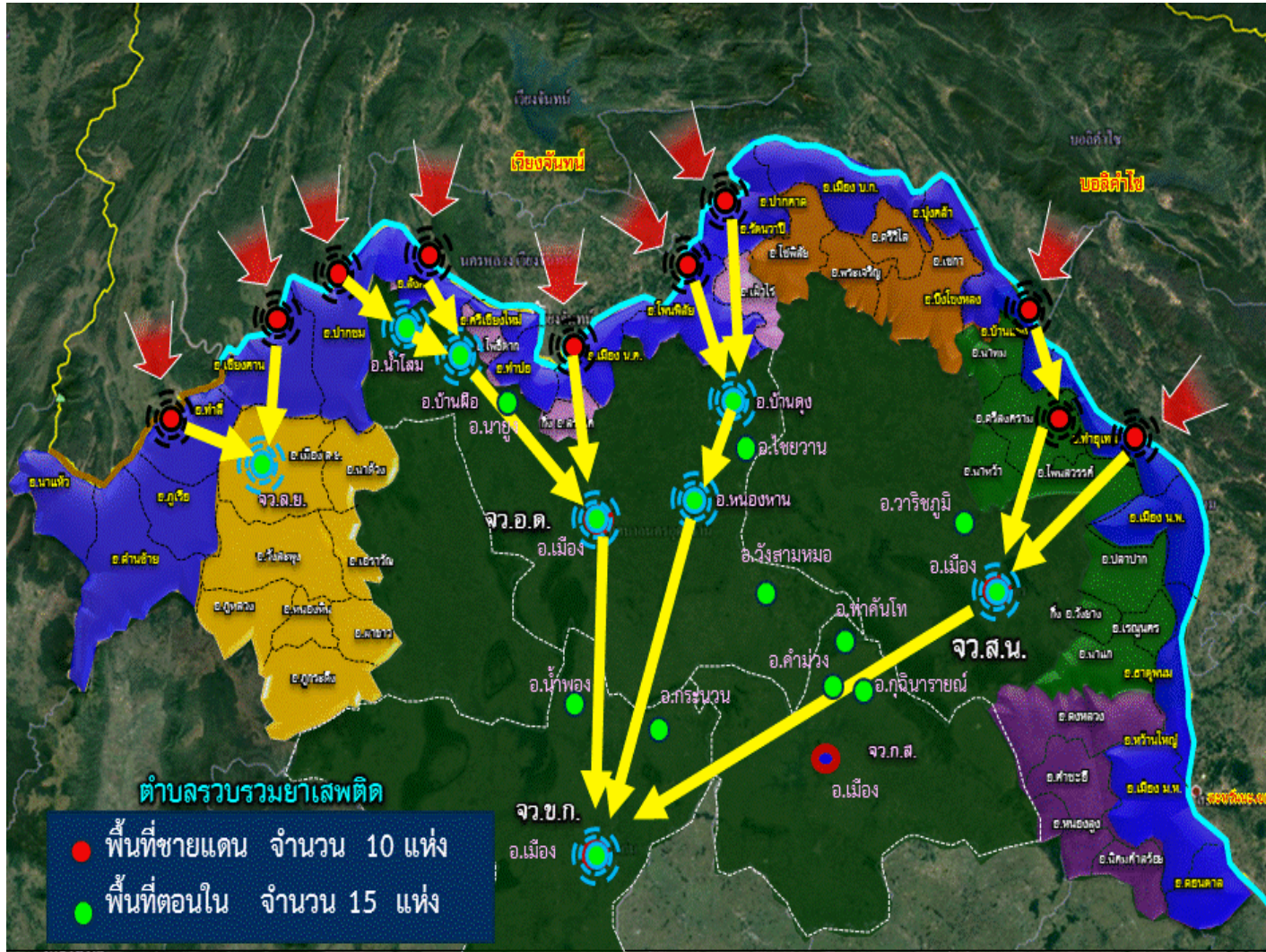
- ตั้งแต่อดีตถึงปัจจุบันการนำเข้าทางชายแดนด้านนี้ ยังคง
ลักลอบข้ามลำแม่น้ำโขง โดยใช้เรือกีบ เรือประมงลำเลียง
มาวางไว้ตามริมตลิ่ง ควรเพื่อความเข้มงวดในการ
ลาดตระเวนและปฏิบัติการสกัดกั้นอย่างต่อเนื่อง
- ในช่วง ๙ เดือนที่ผ่านมา พบการลักลอบนำเข้าทาง
ชายแดน จ.หนองคาย บ่อยครั้ง ควรเพิ่มการเฝ้าระวังใน
พื้นที่นี้บริเวณจุดจอดเรือบ้านสีกายใต้ ต.สีกาย อ.เมือง/
บ้านหมากก่อง ต.บ้านเตือ อ.เมือง/บ้านถิ่นดุง ต.วัดหลวง
อ.โพธิ์สัย



พื้นที่นำเข้าชายแดนภาคตะวันออกเฉียงเหนือ ๗ จังหวัด



พื้นที่แหล่งพักคอยยาเสพติด



พื้นที่ที่ควรเฝ้าระวังฯ ได้แก่ อำเภอเมืองขอนแก่น อำเภอน้ำพอง อำเภอบ้านไผ่ อำเภอชุมแพ และอำเภอหนองสูงห้อง

สถานการณ์ปัญหาและแนวโน้ม: กรอบการมองปัญหายาเสพติด

การประมาณการผู้เกี่ยวข้องกับยาเสพติด

ตัวยาสเสพติดที่มีการแพร่ระบาดตามสถานการณ์

จำนวนผู้ถูกจับความผิดเกี่ยวกับยาเสพติด

ประเมินสถานะปัญหายาเสพติดในหมู่บ้าน/ชุมชน/พื้นที่เป้าหมาย

แหล่งผลิตหรือที่มาของยาเสพติดนอกประเทศ

จำนวนผู้เข้ารับการรักษาพยาบาล

สถานการณ์



แหล่งผลิตหรือที่มาของยาเสพติดนอกประเทศ

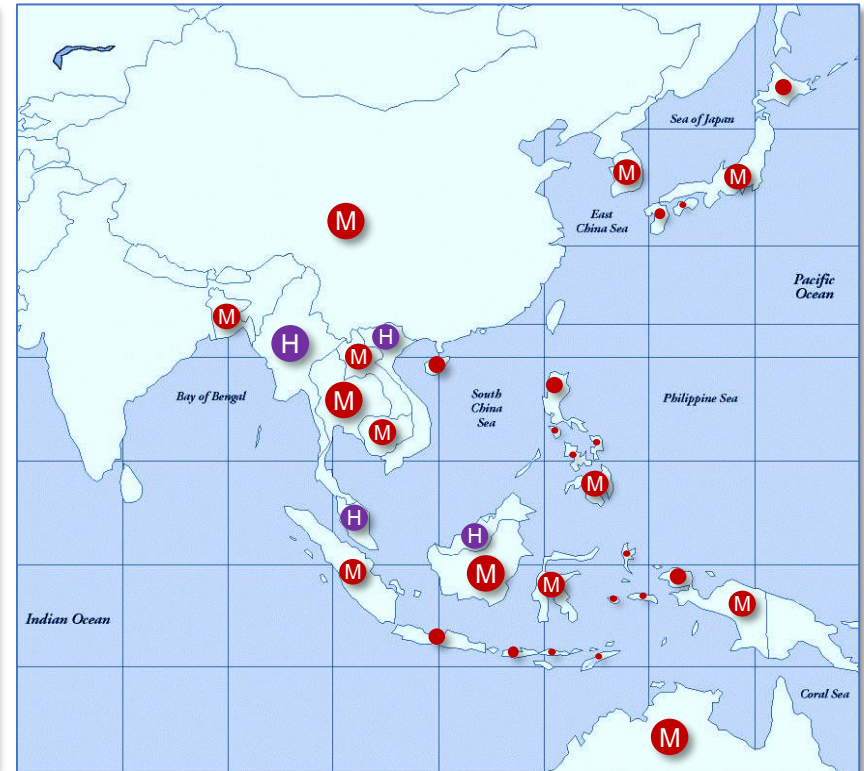
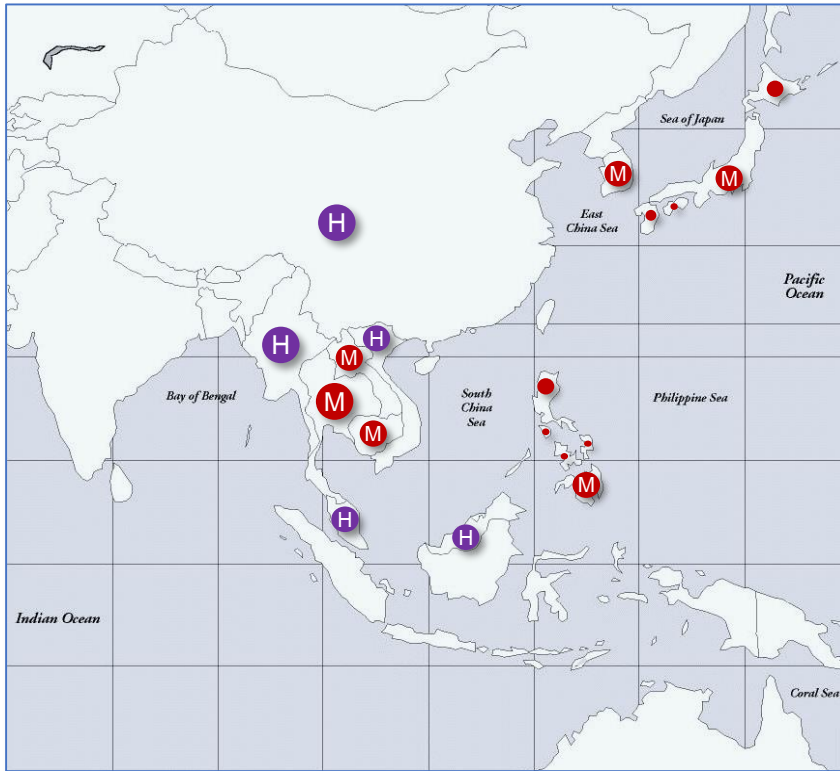
แนวโน้มการจับยึดเฮโรอีนและเมทแอมเฟตามีน =

H

ความต้องการเฮโรอีนในภูมิภาคลดลง

M

ความต้องการเมทแอมเฟตามีนในภูมิภาคเพิ่มขึ้น

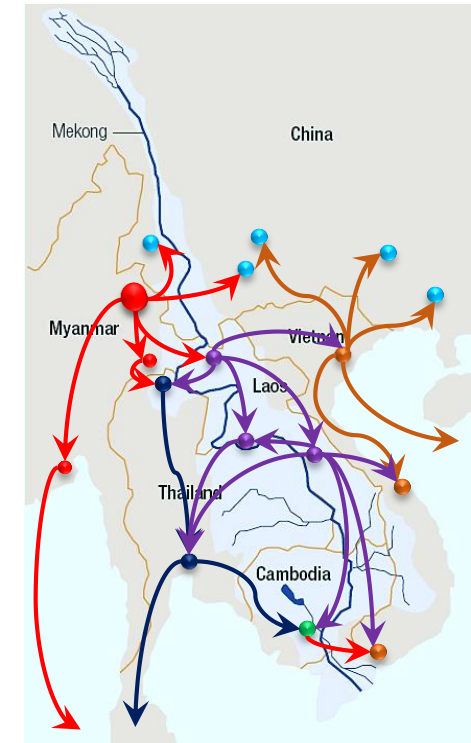
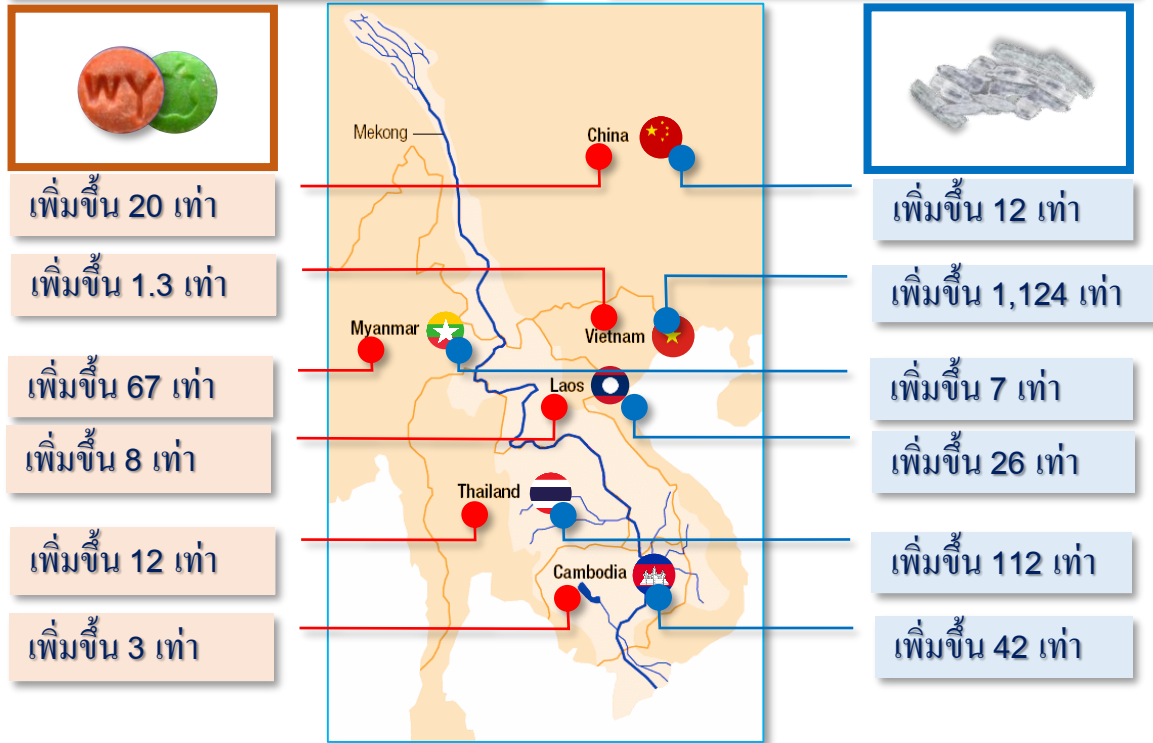


แหล่งผลิตหรือที่มาของยาเสพติดนอกประเทศ

ปริมาณการจับยึดยาบ้า
2551 – 2650 (เพิ่มขึ้น 15 เท่า)

ปริมาณการจับยึดไอซ์
2551 – 2650 (เพิ่มขึ้น 5 เท่า)

เส้นทางหลักในการลักลอบ
ลำเลียงในกลุ่มน้ำโขง



Source: UNODC Changes in the Golden Triangle : the shift to synthetics , challenges to the Mekong and surrounding regions Naypidaw, Myanmar May 2017

การเมืองและความมั่นคงในเมียนมา

กระบวนการสันติภาพและยุทธศาสตร์ของกองทัพเมียนมา มีผลต่อการเคลื่อนไหวของกลุ่มชาติพันธุ์ติดอาวุธหลายกลุ่มที่เกี่ยวข้องกับยาเสพติดในการเร่งผลิต/ค้ายาเสพติดเพื่อหาเงินทุนรองรับการอยู่รอดในอนาคต

นายทุนต่างชาติลงทุนตั้งโรงงานผลิต

กลุ่มการค้ายาเสพติดต่างชาติเข้าไปลงทุนตั้งโรงงานผลิตยาเสพติดชนิดสารสังเคราะห์ในพื้นที่สามเหลี่ยมทองคำ โดยดำเนินการตั้งแต่การจัดหาอุปกรณ์ สารตั้งต้น/เคมีภัณฑ์ และว่าจ้างนักเคมีในการผลิต



ปัจจัยที่ส่งผลให้มีการผลิตยาเสพติด



มากขึ้นในพื้นที่สามเหลี่ยมทองคำ

สารตั้งต้น/เคมีภัณฑ์เข้ายังแหล่งผลิต

การยังคงมีสารตั้งต้นและเคมีภัณฑ์ป้อนเข้าแหล่งผลิตอย่างเพียงพอและต่อเนื่อง แม้จะมีการควบคุมอย่างเข้มงวด ส่วนใหญ่สารตั้งต้นและเคมีภัณฑ์ถูกลักลอบนำเข้าจากจีน และอินเดีย



ผู้ค้ายาเสพติดไทยเคลื่อนไหวในเมียนมา

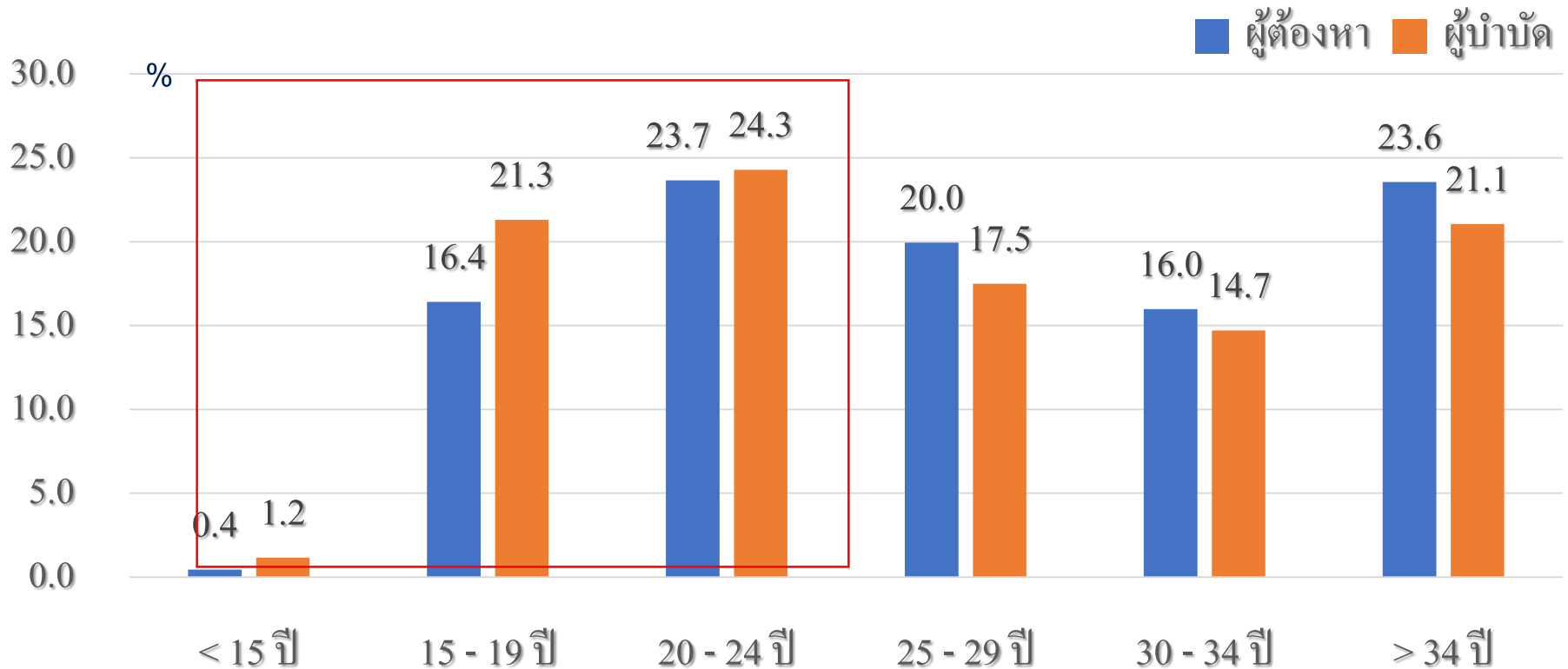
ผู้ค้ารายสำคัญ (บางรายหลบหนีหมายจับ) ไปอยู่เมียนมา และอาศัยเครือข่ายเดิมทำหน้าที่เชื่อมโยงระหว่างแหล่งผลิตในเมียนมากับผู้ค้าในไทย หรือเป็นยกระดับขึ้นเป็นผู้ค้าส่งจากแหล่งผลิตโดยตรง



สถานการณ์เชิงประชากร: ผู้เกี่ยวข้องกับยาเสพติด

(ข้อมูลผู้กระทำความผิดเกี่ยวกับยาเสพติดและข้อมูลผู้เข้ารับการรักษาพยาบาล)

กลุ่มประชากรที่เกี่ยวข้องกับยาเสพติดทั้งการตกเป็นผู้ต้องหาและผู้บำบัดรักษาร้อยละ 40 เป็นเด็กและเยาวชน (อายุไม่เกิน 24 ปี) โดยกลุ่มอายุ 20 – 24 ปี เข้าไปเกี่ยวข้องมากที่สุด

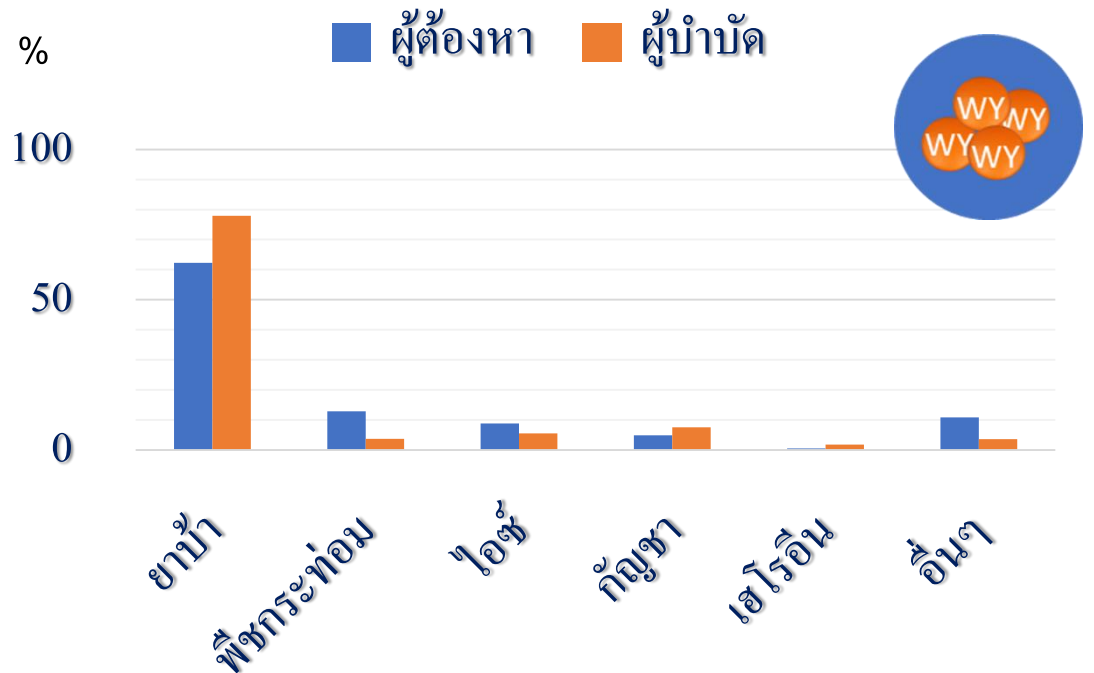


สถานการณ์เชิงตัวยาเสพติด

(ข้อมูลผู้กระทำความผิดเกี่ยวกับยาเสพติดและข้อมูลผู้เข้ารับการบำบัดรักษายาเสพติด)



มีแนวโน้มการเพิ่มขึ้นของ
ไอซ์ คีตามีน เฮโรอีน และ โคเคน





เด็กและเยาวชน มีภูมิคุ้มกันยาเสพติด
 เด็ก เยาวชน และประชาชน ไม่เข้าไปเกี่ยวข้องกับยาเสพติด

เป้าประสงค์



หมู่บ้าน/ชุมชน สถานศึกษา สถานประกอบการ
 มีความเข้มแข็งในการป้องกันยาเสพติด



ทำลายเครือข่ายการค้าและองค์กรอาชญากรรมที่เกี่ยวข้องกับยาเสพติด
 ลดพื้นที่ปลูกพืชเสพติดและทำลายแหล่งผลิต



ผู้เสพผู้ติด ได้รับการบำบัดรักษาและฟื้นฟูสมรรถภาพ
 อย่างมีมาตรฐาน



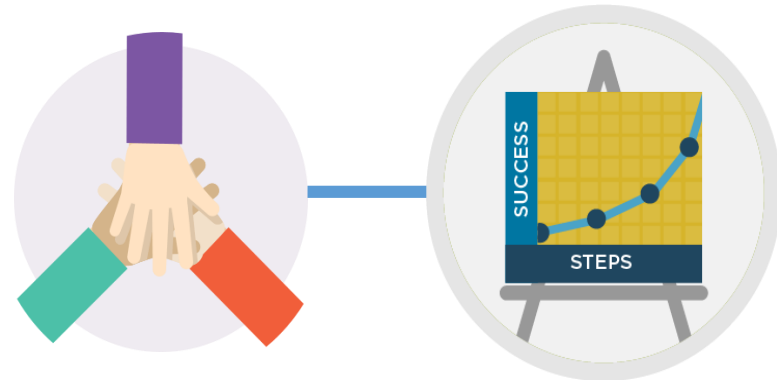
ประเทศไทยเป็นศูนย์กลาง
 การดำเนินงานป้องกันและแก้ไขปัญหาเสพติดของอาเซียน

แนวคิดในการดำเนินการในพื้นที่

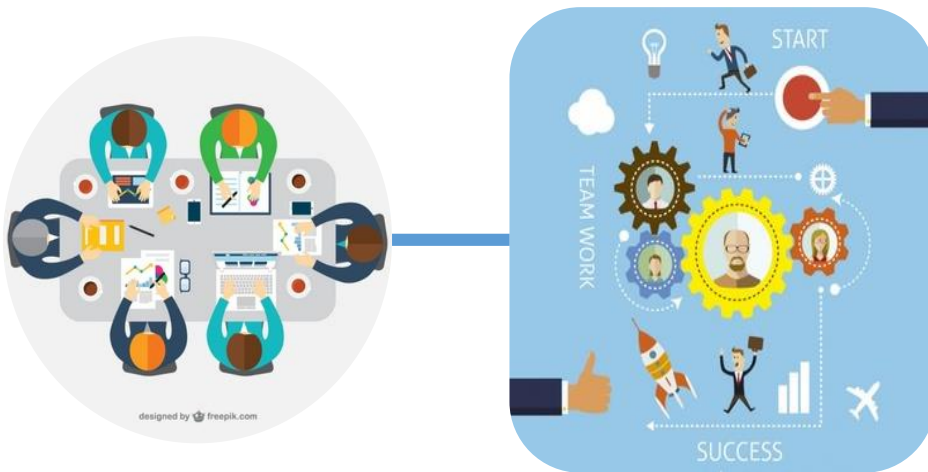
- การทำงานเชิงรุก เข้าถึงพื้นที่อย่างต่อเนื่อง สำรวจสภาพปัญหา



- การบูรณาการทุกฝ่ายเข้าด้วยกันแก้ไข้ปัญหา



- จัดทำแผนปฏิบัติการต่อพื้นที่ให้สอดคล้องกับสภาพปัญหา



- การติดตาม ประเมินผล และรายงาน



แนวคิดในการดำเนินการในพื้นที่

การสลายโครงสร้างปัญหา
การลดและขจัดอิทธิพลของกลุ่มการค้ายาเสพติด
เจ้าหน้าที่ของรัฐที่เข้าไปเกี่ยวข้องมีผลประโยชน์
เพื่อให้ประชาชนมั่นใจที่จะเข้าร่วมแก้ไขปัญหา



ดำเนินทุกมาตรการ
ทั้งป้องกัน บำบัดรักษา ปรามปราม และพัฒนา
เพื่อลดเงื่อนไขอย่างสอดคล้องประสานกัน โดยกลไก/
กระบวนการ “ประชารัฐ”



ผู้ผลิต/ผู้ค้าต้องถูกดำเนินการ
ตามกฎหมายอย่างจริงจัง



เปิดโอกาสให้ผู้ที่เกี่ยวข้องกับยาเสพติด
ทั้งเหตุจากทางเศรษฐกิจและสังคมให้เลิก
พฤติกรรม ด้วยการปรับทัศนคติและวิถีชีวิต
ตามแนวทางเศรษฐกิจพอเพียง



ปฏิบัติการหน้าบ้านปลอดภัย

- การจำว/IPB หมู่บ้าน
- ปรามปรามหน้าบ้าน
- ดำเนินการ จนท.รัฐ
- จับกุม ยึดทรัพย์สิน
- ปรับทัศนคติ

ปฏิบัติการค้นหา รักษา เฝ้าระวัง

- ประชาคมค้นหา
- ศูนย์คัดกรองพื้นที่
- ศูนย์วิจัยแผ่นดิน
- ศูนย์ฟื้นฟูกิ่งถาวร
- ศูนย์ประสานการช่วยเหลือติดตาม ดูแลช่วยเหลือ

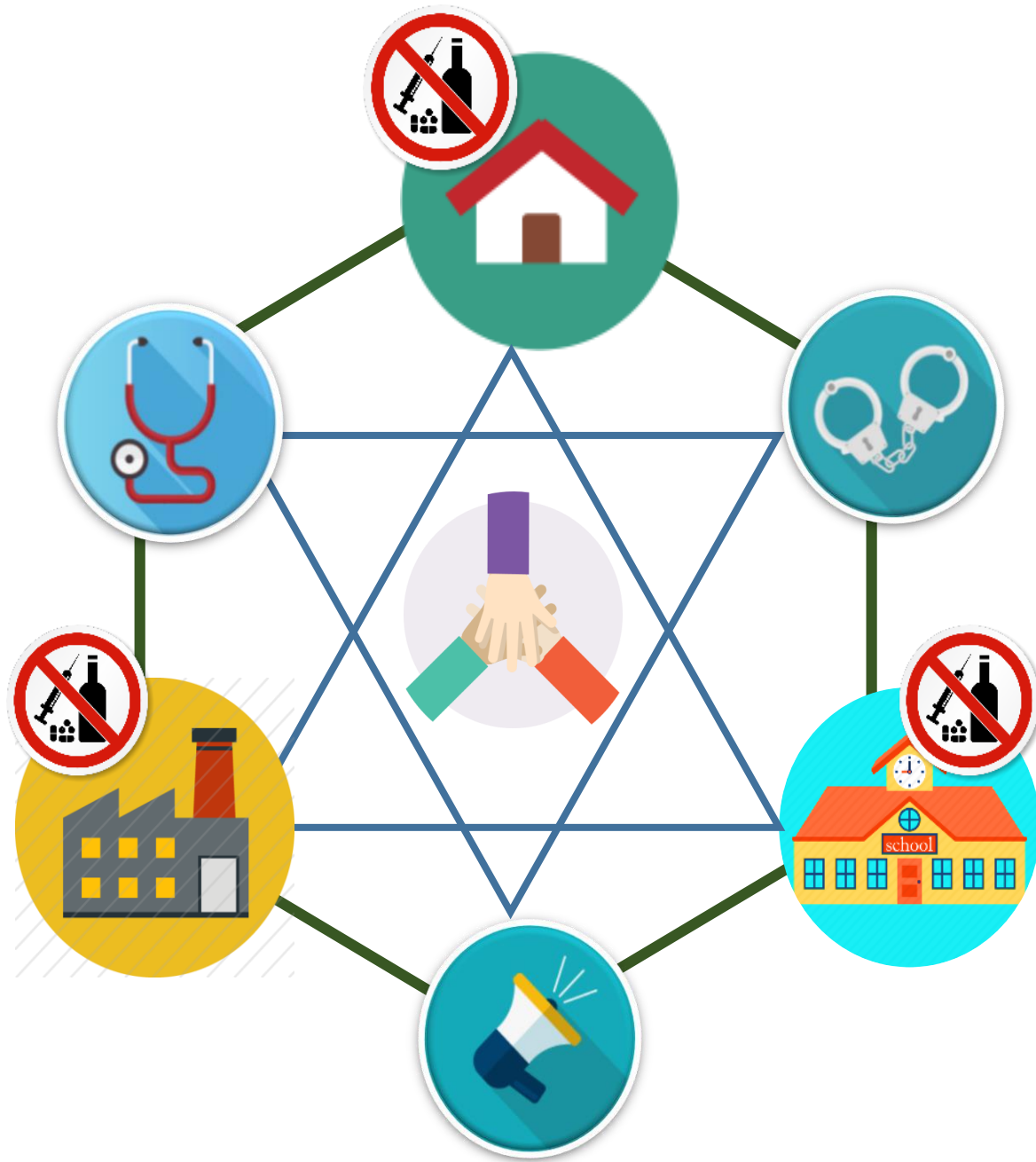
ปฏิบัติการจิตวิทยามวลชน

- ชุควิทยากรรมมวลชนเกาะติดสร้าง/พัฒนา แกนนำ ปชช.
- โรงเรียนในชุมชน
- ศูนย์เยาวชนในพื้นที่
- สถานประกอบการ



แนวทางการสร้างหมู่บ้านชุมชนมั่นคง ปลอดภัยยาเสพติด

- เสริมสภาพชุมชน
- พบปะผู้นำทางการ/ผู้นำธรรมชาติ
- ประกาศวาระหมู่บ้าน/ชุมชน (ปชค. 1)
- รณรงค์ประชาสัมพันธ์
- คัดแยกผู้มีพฤติกรรมเกี่ยวข้อง (ปชค. 2)
- การป้องกันยาเสพติด
- การรับรองครัวเรือน (ปชค. 3)
- การใช้มาตรการทางสังคม
- การรักษาสถานะชุมชนเข้มแข็ง

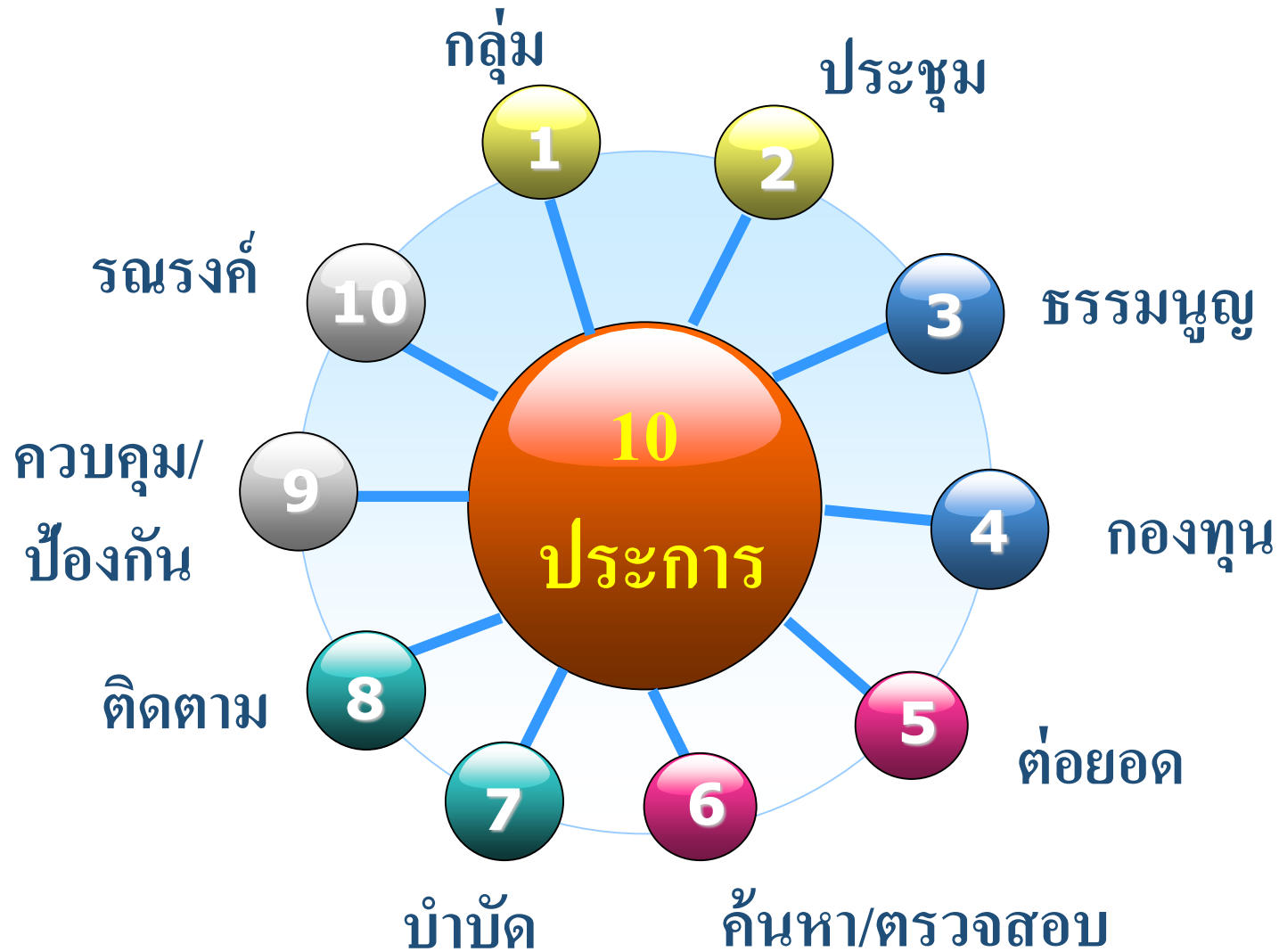


จุดชี้ขาดของการป้องกันและแก้ไข
ปัญหาคือ

ศป.ปส.อ.

เพราะเป็นกลไกบำบัดทุกข์บำรุงสุข
ที่อยู่ใกล้ชิดกับประชาชนมากที่สุด

ดัชนีวัดความเข้มแข็ง หมู่บ้าน/ชุมชนเอชชะยาเสฟติด



1. ศึกษาและวิเคราะห์ชุมชน

2. ศึกษา/วิเคราะห์ปัญหาสาเหตุ

แนวทางการ
สร้างชุมชน
เข้มแข็ง



3. ใช้หมู่บ้าน/ชุมชน เป็นฐานการดำเนินงาน

4. พัฒนาระบบการเรียนรู้ชุมชน

5. สร้างกลไกผู้นำ/พัฒนาขีดความสามารถ

6. สร้างภาคี/ขยายเครือข่าย

7. จัดระบบบริหารจัดการ

กำแพง 7 ชั้น ป้องกันยาเสพติด

กำแพงชั้นที่ 1 ความตระหนักรู้ว่าตนเองมีคุณค่า

กำแพงชั้นที่ 2 ความเชื่อมั่นในตนเอง

กำแพงชั้นที่ 3 การมีเป้าหมายสำคัญของชีวิต

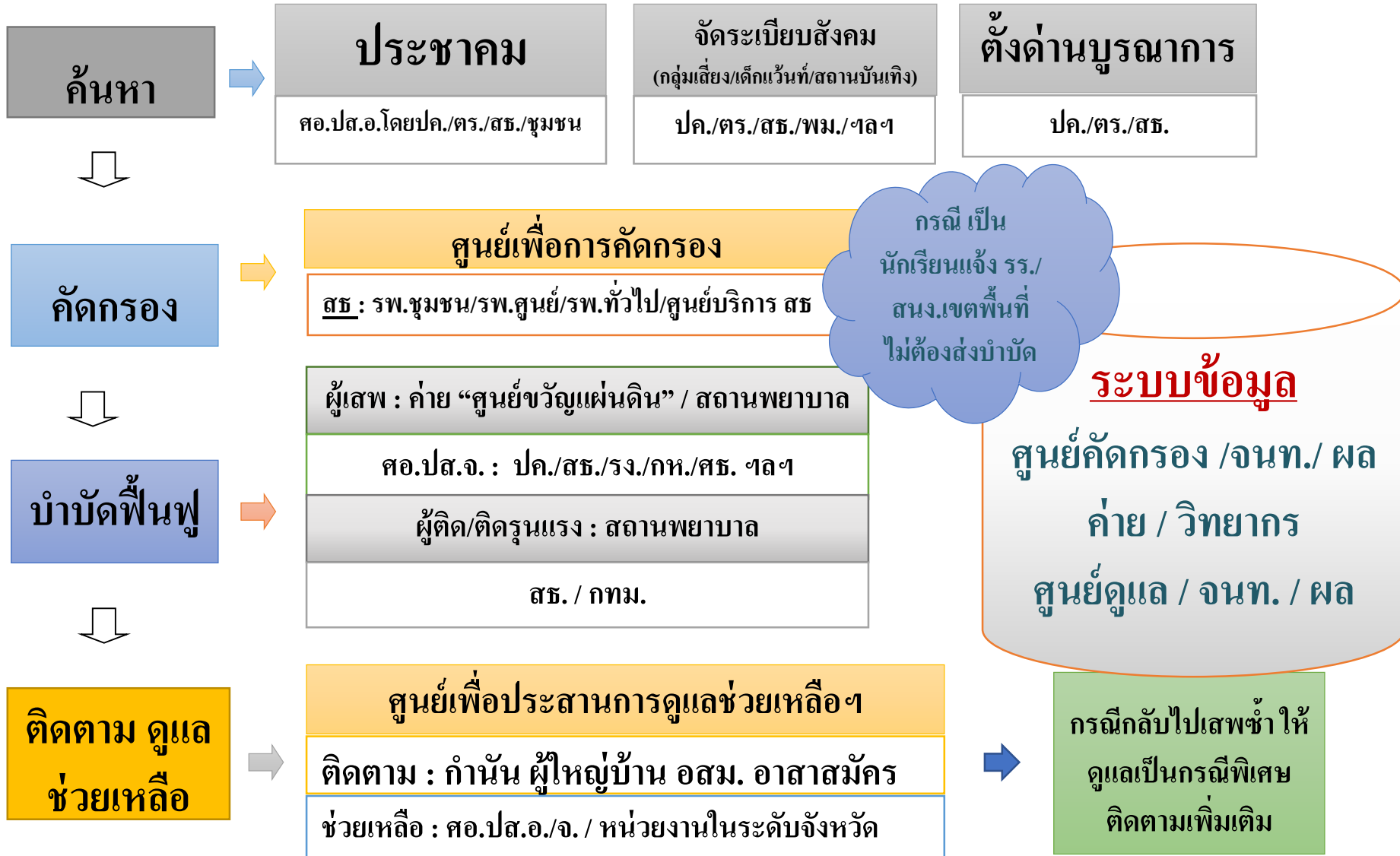
กำแพงชั้นที่ 4 ความมีจริยธรรม

กำแพงชั้นที่ 5 ความรู้เรื่องยาเสพติด

กำแพงชั้นที่ 6 สายสัมพันธ์ในครอบครัว

กำแพงชั้นที่ 7 กิจกรรมที่หลากหลาย

การบำบัดรักษาและติดตาม





ความรู้เกี่ยวกับโทษพิษของยาเสพติด การป้องกัน และการบำบัดรักษายาเสพติด

ความรู้ทั่วไปเกี่ยวกับยาเสพติด และโทษพินัย

ประเภทยาเสพติด แบ่งตามการออกฤทธิ์

กดประสาท

เฮโรอีน



ฝิ่น



สารระเหย



ยานอนหลับ



ยาระงับประสาท

กระตุ้นประสาท

ยาบ้า



ไอซ์



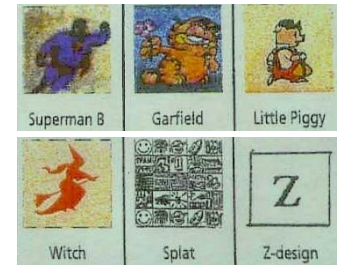
กระท่อม



หลอนประสาท

LSD

ชนิดแสดมภ์



เห็ดขี้ควาย



ผสมผสาน

กัญชา



ยาเสพติด ภัยร้ายใกล้ตัว



การใช้ยาในทางที่ผิด

ยาเสพติด รูปแบบใหม่ (New Psychoactive Substances : NPS)

เป็นยาเสพติดที่เกิดจากการนำสารออกฤทธิ์ต่อระบบประสาท ไม่ว่าจะจากพืช หรือสารสังเคราะห์มาผสมกันเป็นยาชนิดใหม่ที่มีสูตรเฉพาะตัว และไม่มีในระบบบัญชียาเสพติดผิดกฎหมาย



รูปภาพปก

สมาคมคนเมาโปรแห่งประเทศไทย

107 คนถูกใจ

ถูกใจ

ติดตาม

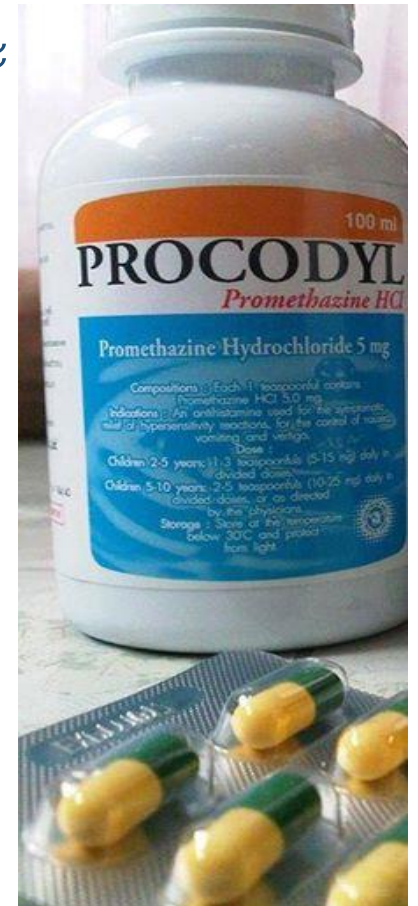
ข้อความ

*

นักเต้น
การกินโปรเป็นสิ่งที่ดีที่สุดในชีวิตแล้ว



107



ปัจจุบันนอกจากมีการแพร่ระบาดในชุมชน และสถานศึกษาแล้ว ยังมี
การเผยแพร่ฯ เพื่อโฆษณาชวนเชื่อให้มีการใช้ยาในทางที่ผิดทาง Internet



Facebook page for "สุดยอดเครื่องดื่มโปรโคดิว" (Sud Yod Krong Dim Pro Kodiu). The page features a cover image with the word "PROCODYL" and a small inset image of several white bottles of Procodyl. The text on the page reads "สุดยอดเครื่องดื่มโปรโคดิว อาหาร/เครื่องดื่ม" (Sud Yod Krong Dim Pro Kodiu Food/Drink). The page has 12,373 likes.



Facebook page for "สมาคมคนกินโปร" (Samakam Kon Kin Pro). The page features a cover image with a row of white bottles of Procodyl and a small inset image of a bouquet of flowers. The text on the page reads "สมาคมคนกินโปร นักเขียน" (Samakam Kon Kin Pro Writer). The page has 3,044 likes.

ยารักษาโรคที่มีการนำมาใช้ในทางที่ผิด

1. ยาโปร : ยาแก้ปวด ยาแก้แพ้ น้ำอัดลม(โค้ก) / ชาลิปตัน
2. สีน คูล: ยาแก้ปวด ยาแก้แพ้ น้ำอัดลม น้ำองุ่น
3. วัตถุออกฤทธิ์ต่างๆ : ยากล่อมประสาท/ยานอนหลับ ยาแก้ไอ ยาแก้แพ้/แก้หวัด ยาลดความอ้วน และยาอื่นๆ

มีการแนะนำวิธีเสพ และชักชวนให้เสพ

กินกับ
ไอศกรีม



สมาคมคนกินโปร
31 สิงหาคม 2014 · 🌐

มิตตั้ง วันนี้ มา 10 เราชีว 10 คับ



ถูกใจ · ความคิดเห็น · แชร์ · 👍 48 🗨 5

สมาคมคนกินโปร
8 พฤษภาคม 2014 · 🌐

ฉันจะคู่กับต้องคู่เธอ5555



ถูกใจ · ความคิดเห็น · แชร์ · 👍 69 🗨 4



สุดยอดเครื่องดื่มโปรโคเวด้ว

28 กรกฎาคม 2013 · 🌐

👍 ถูกใจเพจ

วิธีการผสมโปรนะครับ

ขั้นตอนที่ 1 = แกะแฉกซูลเขียวเหลือง (อานาดิล / ทามาตอล)

ขั้นตอนที่ 2 = นำผงที่แกะจากแฉกซูลใส่ลง ขวดยาที่เราจะนำมาผสม ซึ่งมีหลากหลายให้เลือก

ขั้นตอนที่ 3 = เขย่าให้ตัวยาคู่เข้ากัน พร้อมชงผสมแป๊ปซี่ หรือลิปตันครับ

ไม่ยากอย่างที่คิดครับลองๆไปทำดูนะครับ ^^ @มินบอส

ถูกใจ · ความคิดเห็น · แชร์

👍 637 คน ถูกใจสิ่งนี้

ที่เกี่ยวข้องที่สุด

👉 แชร์ 14 ครั้ง



เขียนความคิดเห็น



นายดีนาย คนบ๊อบบอ กินแล้วคันตัว เขียวไม่ออก 5555

ถูกใจ · ตอบกลับ · 👍 72 · 30 กรกฎาคม 2013 เวลา 19:58 น.

👉 3 ข้อความตอบกลับ



Unif Trny แฉกเหล้าไม่ยากกว่าหรอ เมาไวกว่าอีก

ถูกใจ · ตอบกลับ · 👍 29 · 4 ตุลาคม 2013 เวลา 2:12 น.

👉 6 ข้อความตอบกลับ



Cha'em Zq 1 สไปรท 2 น้ำองุ่นแดง 100 เปอร์เซนต์ 3 โปรโคเวด้ว 4 ยาแก้ปวด
อานาดิล/ทามาตอล 5 น้ำแข็ง 6 เอาแก้วมาสิ สูตรนี้ว่าไง

ถูกใจ · ตอบกลับ · 👍 28 · 9 มกราคม 2014 เวลา 16:41 น.

👉 5 ข้อความตอบกลับ



Thanakrit Ungruengek ดื่มโปร มันคู่กับ ดุดเนื้อครับ

ถูกใจ · ตอบกลับ · 👍 31 · 2 มีนาคม 2014 เวลา 2:05 น.

👉 2 ข้อความตอบกลับ

มีการแนะนำวิธีเสฟ และชักชวนให้เสฟ

วิธีผสมลีน



<https://www.youtube.com/watch?v=TmDYM0ITPHo>

LEAN - ILLSLICK (เนื้อเพลง)
THAIRAP FC LYRICS
ติดตาม 103,779
Download
2,646,253
เพิ่มลงใน แชร์ ...เพิ่มเติม
6,201 219



เพจ'การแต่งตัวแบบ'แนวแนว

👍 ถูกใจเพจ

21 กันยายน 2013 · 🌐

LEAN คืออะไร // ตอบ LEAN <ลีน>LEAN คืออะไร
ตอบ LEAN คือเครื่องดื่มที่มีลักษณะเป็นเหมือนยาแก้ไอชนิดน้ำเชื่อมที่มีส่วนผสมของสารเสฟติดครีบ ส่วนผสมหลักของมันคือยาแก้ไออย่างแรงที่มีส่วนผสมของCodeineซึ่งเป็นสารที่สกัดได้จากฝิ่นและมอร์ฟีน โดยเวลาดื่มนิยมผสมกับพวกsprite,Mountain Dew เป็นต้น ซึ่งจากส่วนผสมแล้วจึงทำให้มันมีลักษณะเป็นสารเสฟติด อากาศเมื่อดื่มเข้าไปก็จะเหมือนกับตัวเบา ไม่รู้สึกเจ็บปวด ซึ่งก็คืออาการจากมอร์ฟีนนั่นเอง 😊 Credit. potetelogy

วิธีผสมLEAN แบบจริงๆๆๆ คือ

อุปกรณ์

1. โพรโคลด์
2. ทรามาดอล
3. ยาแก้ไอ(ไทแร็บ/ทาแร็กซีน/โดมีแทป อ'โลก'ได้)
4. สไปรท์
5. น้ำองุ่น วิธีทำ บางคงสงสัย โพรโคลด์คืออะไร ง่ายๆวิธีทำมันคือ แคะแคปซูลใน ทรามาดอลมา 10เม็ด แล้วเอาผงของมันใส่ลงในยาแก้ไอ เขย่าๆๆ ได้ละโปร มาถึงวิธีทำLEAN เอาสไปรท์ใส่เหยือก น้ำองุ่นใส่เหยือก เทโปรลงไปตามความชอบ (ครึ่งขวดกำลังพอดี) ปล่อยให้โปรกับพวก สไปรท์ / ชาลิปด้น / เครื่องดื่มต่างๆ /ไอติม จะอร่อยกว่าลีน และเมาเหมือนกันครับ^ ^

ก๊อบเค้ามานะ อี้อิ

ลองฟังดูนะ [youtube]<http://www.youtube.com/watch?v=TmDYM0ITPHo>[/youtube]

มีการแนะนำวิธีเสพ ชักชวนให้เสพ และ สื่อสารเพื่อซื้อ-ขาย

โพสต์มายังเพจ

Aun Za
วันนี้ เวลา 8:35

แอดมิน ยาแก้ไอ โนห์ส หาซื้อได้ไหนอีกอ่าครับ

ถูกใจ · ความคิดเห็น

**จำหน่ายโปรโคดีวี ทรามาดอล ราคาถูก
ของแท้ 1000%**
เมื่อวานนี้ เวลา 21:49 น.

#ขายโปรโคดีวี180บาท #ถูกกว่าทุกเพจแน่นอน
#ไม่มีขั้นต่ำชวดเต... ดูเพิ่มเติม

ถูกใจ · ความคิดเห็น 1

**จำหน่ายโปรโคดีวี ทรามาดอล ราคาถูก
ของแท้ 1000%**
เมื่อวานนี้ เวลา 21:49 น.

#ขายโปรโคดีวี180บาท #ถูกกว่าทุกเพจแน่นอน
#ไม่มีขั้นต่ำชวดเต... ดูเพิ่มเติม

ถูกใจ · ความคิดเห็น 1

ภาษาไทย - ความเป็นส่วนตัว - เงื่อนไข - คุกกี้ - ลงโฆษณา
- เพิ่มเติม *

Facebook © 2015

สุดยอดเครื่องดื่มโปรโคดีวี
26 กรกฎาคม 2013

รู้สึกไม่สบายตอนเช้า @มินสองคนเลยจัดยาแก้ไอซะหน่อย
@มินบอส กะ สมุด@มินบอล



ถูกใจ · ความคิดเห็น · แชร์ · 193 24

สุดยอดเครื่องดื่มโปรโคดีวี
22 กรกฎาคม 2013 - Los Angeles, CA, United States

ทำ @ มินจะส่งขายโปรจะมีใครซื้อใหม่หว่า * @มินบอส

ถูกใจ · ความคิดเห็น · แชร์ · 83 24

การใช้ยาแก้ปวด Tramadol เป็นตัวหลัก

50 มก. : เม็ด

16 – 22 ออนซ์



1 – 5 แค็ปซูล

1 ขวด

การใช้ยาแก้ปวด Tramadol เป็นตัวหลัก

50 มก. : แคปซูล



10 - 30 แคปซูล

100 ซีซี. : ขวด



1 - 3 ฟา

16 - 22 ออนซ์

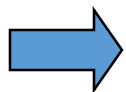


1 ขวด

ทำอย่างไร ?

เพื่อป้องกันไม่ให้เข้าไปยุ่งเกี่ยวกับยาเสพติด

การป้องกัน

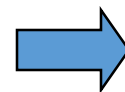


อบรมเลี้ยงดู

ให้การศึกษา

ประชาสัมพันธ์

กิจกรรม



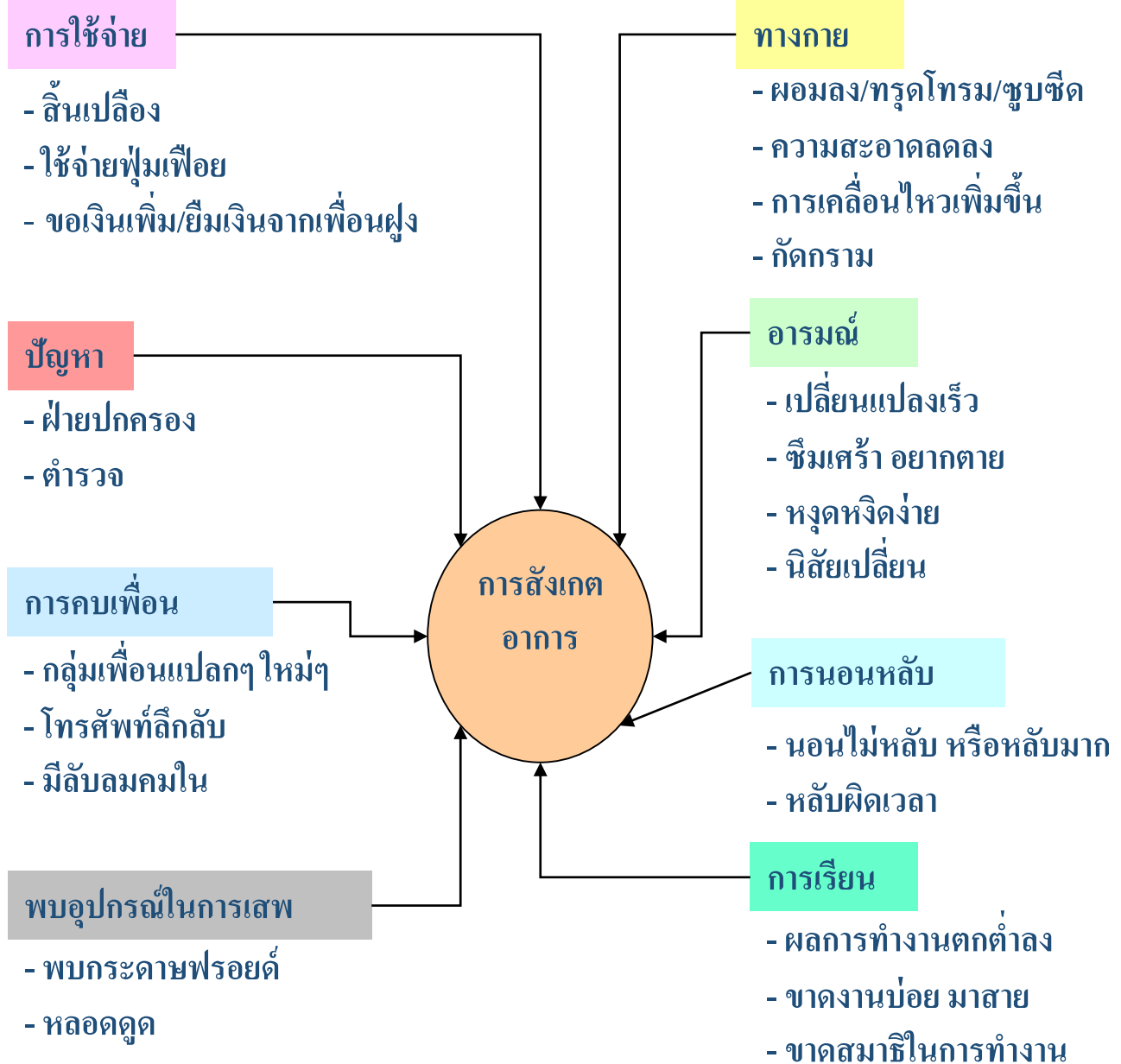
ภูมิคุ้มกัน

สิบสร้างทรงพลังป้องกันยาเสพติด





วิธีสังเกตผู้มี พฤติกรรม เกี่ยวข้องกับ ยาเสพติด



กระบวนการบำบัดฟื้นฟู

และพัฒนา

2. ขั้นการถอนพิษยา

- รักษาอาการทางกาย (ผู้ป่วยใน/นอก)

- ระบบสมัครใจ
- ระบบบังคับบำบัด
- ระบบต้องโทษ

1. ขั้นเตรียมการก่อนการรักษา

- ศึกษาประวัติภูมิ
- หลังจากผู้เข้ารับการรักษา/ครอบครัว

3. ขั้นการฟื้นฟูสมรรถภาพ

- เพื่อปรับเปลี่ยนลักษณะนิสัย บุคลิกภาพ พฤติกรรม
- ให้มีความเข้มแข็งของจิตใจ

4. ขั้นการติดตามดูแล

- ติดตามดูแลผู้เลิกยาที่ผ่านบำบัดครบทั้ง 3 ขั้นตอนเพื่อให้คำแนะนำ แก้ไขปัญหา และให้กำลังใจให้ดำเนินชีวิตอย่างปกติสุข



การแจ้งข้อมูลยาเสพติด

- สายด่วน สำนักงาน ป.ป.ส. โทร. **1386**
- ศูนย์รับแจ้งข่าวยาเสพติด สำนักงานตำรวจแห่งชาติ โทร. **1688**

ตู้ ปณ.123 สามเสนใน กทม. 10400

แฟกซ์ 0-2245-5288

www.oncb.go.th





จบการนำเสนอ

